



Professional

GPO 11-180 S

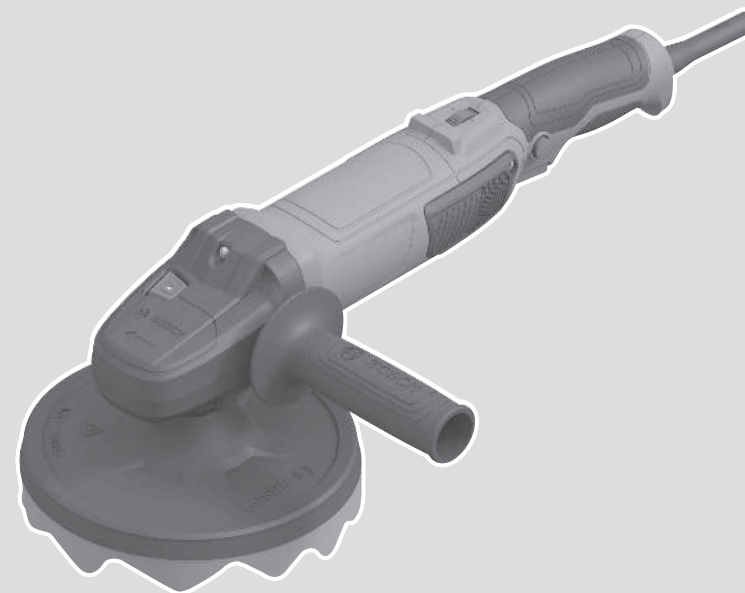
Robert Bosch Power Tools GmbH
70538 Stuttgart
GERMANY

www.bosch-pt.com

1 609 92A A3H (2026.01) 0 / 11



1 609 92A A3H

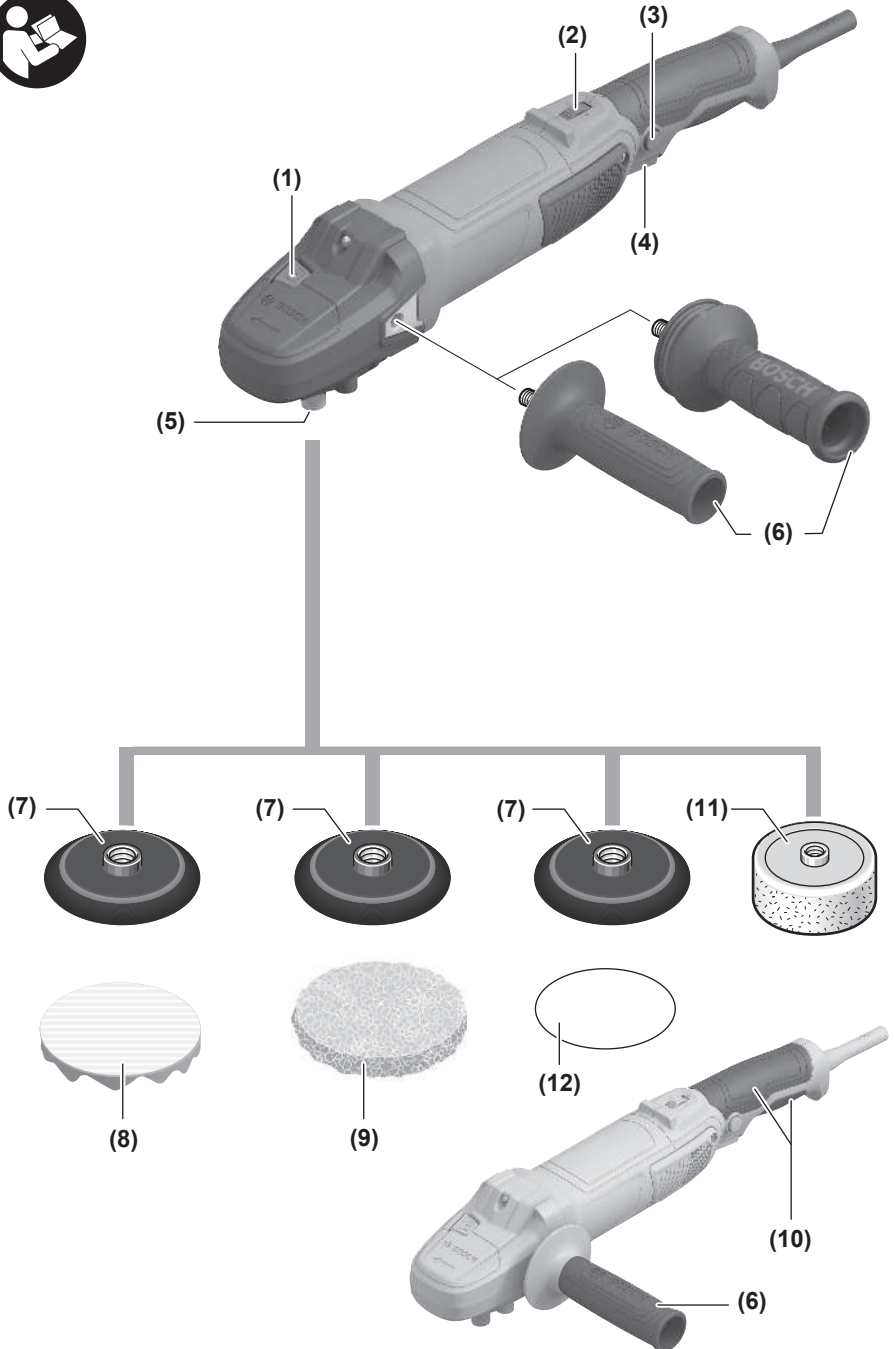


zh 原始使用說明書



繁體中文..... 頁 4





繁體中文

安全注意事項

電動工具一般安全注意事項

警告

請詳讀工作臺及電動工具的所有安全警告與使用說明。若不

遵照以下列出的指示，將可能導致電擊、著火和/或人員重傷。

保存所有警告和說明書以備查閱。

在所有警告中，「電動工具」此一名詞泛指：以市電驅動的（有線）電動工具或是以電池驅動的（無線）電動工具。

工作場地的安全

- ▶ 保持工作場地清潔和明亮。混亂和黑暗的場地會引發事故。
- ▶ 不要在易爆環境，如有易燃液體、氣體或粉塵的環境下操作電動工具。電動工具產生的火花會點燃粉塵或氣體。
- ▶ 讓兒童和旁觀者離開後操作電動工具。注意力不集中會使您失去對工具的控制。

電氣安全

- ▶ 電動工具插頭必須與插座相配。絕不能以任何方式改裝插頭。需接地的電動工具不能使用任何轉換插頭。未經改裝的插頭和相配的插座將減少電擊危險。
- ▶ 避免人體接觸接地表面，如管道、散熱片和冰箱。如果您身體接地會增加電擊危險。
- ▶ 不得將電動工具暴露在雨中或潮濕環境中。水進入電動工具將增加電擊危險。
- ▶ 不得濫用電線。絕不能用電線搬運、拉動電動工具或拔出其插頭。使電線遠離熱源、油、銳利邊緣或移動零件。受損或纏繞的軟線會增加電擊危險。
- ▶ 當在戶外使用電動工具時，使用適合戶外使用的延長線。適合戶外使用的軟線，將減少電擊危險。
- ▶ 如果在潮濕環境下操作電動工具是不可避免的，應使用剩餘電流動作保護器（RCD）。使用RCD可降低電擊危險。

人身安全

- ▶ 保持警覺，當操作電動工具時關注所從事的操作並保持清醒。當您感到疲倦，或在有藥物、酒精或治療反應時，不要操作電動工具。在操作電動工具時瞬間的疏忽會導致嚴重人身傷害。
- ▶ 使用個人防護裝置。始終佩戴護目鏡。安全裝置，諸如適當條件下使用防塵面具、防滑安全鞋、安全帽、聽力防護等裝置能減少人身傷害。
- ▶ 防止意外起動。確保開關在連接電源和/或電池盒、拿起或搬運工具時處於關閉位置。手指放在已接通電源的開關上或開關處於接通時插入插頭可能會導致危險。

- ▶ 在電動工具接通之前，拿掉所有調節鑰匙或扳手。遺留在電動工具旋轉零件上的扳手或鑰匙會導致人身傷害。
- ▶ 手不要伸展得太長。時刻注意立足點和身體平衡。這樣在意外情況下能很好地控制電動工具。
- ▶ 著裝適當。不要穿寬鬆衣服或佩戴飾品。讓您的衣物及頭髮遠離運動部件。寬鬆衣服、佩飾或長髮可能會捲入運動部件中。
- ▶ 如果提供了與排屑、集塵設備連接用的裝置，要確保他們連接完好且使用得當。使用這些裝置可減少塵屑引起的危險。
- ▶ 切勿因經常使用工具所累積的熟練感而過度自信，輕忽工具的安全守則。任何一個魯莽的舉動都可能瞬間造成人員重傷。

電動工具使用和注意事項

- ▶ 不要濫用電動工具，根據用途使用適當的電動工具。選用適當設計的電動工具會使您工作更有效、更安全。
- ▶ 如果開關不能開啟或關閉工具電源，則不能使用該電動工具。不能用開關來控制的電動工具是危險的且必須進行修理。
- ▶ 在進行任何調整、更換配件或貯存電動工具之前，必須從電源上拔掉插頭並/或取出電池盒。這種防護性措施將減少工具意外起動的危險。
- ▶ 將閒置不用的電動工具貯存在兒童所及範圍之外，並且不要讓不熟悉電動工具或對這些說明不瞭解的人操作電動工具。電動工具在未經培訓的用戶手中是危險的。
- ▶ 保養電動工具與配備。檢查運動件是否調整到位或卡住，檢查零件破損情況和影響電動工具運行的其他狀況。如有損壞，電動工具應在使用前修理好。許多事故由維護不良的電動工具引發。
- ▶ 保持切削刀具鋒利和清潔。保養良好的有鋒利切削刃的刀具不易卡住而且容易控制。
- ▶ 按照使用說明書，考慮作業條件和進行的作業來使用電動工具、配件和工具的刀頭等。將電動工具用於那些與其用途不符的操作可能會導致危險。
- ▶ 把手及握持區應保持乾燥、潔淨，且不得沾染任何油液或油脂。易滑脫的把手及握持區將無法讓您在發生意外狀況時安全地抓緊並控制工具。

檢修

- ▶ 將您的電動工具送交專業維修人員，必須使用同樣的備件進行更換。這樣將確保所維修的電動工具的安全性。

研磨作業的安全注意事項

研磨或拋光的共用安全警告：

- ▶ 本電動工具可作為砂磨機或拋光機。請詳讀電動工具隨附的所有安全警告、指示、插圖以及規格等資料。若不遵照以下列出的指示，將可能導致電擊、著火和/或人員重傷。
- ▶ 不建議以此電動工具進行諸如研磨、鋼絲刷磨、開孔或切割等項作業。使用本電動工具進行非設計用途的作業將產生危險並導致人員受傷。

- ▶ 請勿以違反本工具設計或工具製造商指定之用途操作本電動工具。變更用途可能會令其失去控制並造成人員受傷。
- ▶ 請勿使用非針對本工具設計的配件或非工具製造商建議使用的配件。即使該配件可安裝至電動工具上，並不代表可以安全地操作電動工具。
- ▶ 配件的額定速率必須至少等於電動工具上所標示的最大速率。配件的運轉速度若高於其額定速率，可能會造成其破損並解體。
- ▶ 配件的外徑及厚度必須在電動工具的額定功率範圍內。規格不正確的配件無法讓防護機制發揮應有功能，或者可能失控。
- ▶ 安裝的配件尺寸必須符合電動工具的安裝硬體規格。配件若無法完全符合電動工具的安裝硬體，那麼運轉時將造成失衡、震動幅度過大，甚至造成失控。
- ▶ 不可使用已受損的配件。每次使用前請檢查配件，確認研磨砂輪片是否有缺口和裂縫、托盤是否有裂縫、撕裂或過度磨損的現象、鋼絲刷是否發生鬆脫或鋼絲缺損的狀況。電動工具或配件萬一掉落，請檢查是否受損或直接換裝完好的配件。檢查並安裝好配件之後，請您與旁觀者遠離配件的旋轉平面，接著讓電動工具以最高空載速度，持續運轉一分鐘。配件若有受損，通常會在此測試期間分解。
- ▶ 請穿戴個人防護裝備。根據實際操作狀況，使用面罩、安全護目鏡或防護眼鏡。在適當情況下，請戴上防塵面罩、聽力防護裝置、手套以及可防止細小磨料或工件碎片的工作圍裙。護目裝置必須能有效阻擋各種應用中所產生的噴飛碎屑。防塵面罩或口罩必須能過濾該特定應用下產生的粉塵。暴露在高分貝噪音中過久，會造成聽力受損。
- ▶ 請旁觀者與工作區保持安全距離。進入工作區的所有人員都必須穿戴個人防護裝備。工件碎片或破損的配件可能會四處噴飛，造成作業區範圍以外的附近人員受傷。
- ▶ 進行作業時，負責進行切割的配件可能會碰觸到隱藏的電線或電動工具的電線，務必從絕緣握把處拿持電動工具。負責進行切割的配件若是觸及「導電」電線，可能導致電動工具外露的金屬部件「導電」，進而使操作人員遭受電擊。
- ▶ 所有電線務必遠離旋轉中的配件。如果控制不當，有可能切割到或割斷電線，您的手掌或手臂亦可能被捲入正在旋轉的配件中。
- ▶ 在配件完全靜止之前，請勿放下電動工具。旋轉中的配件可能會扣住放置表面，電動工具因為被拉扯而失控。
- ▶ 當您將電動工具握在身體側邊時，請勿讓它運轉。萬一不小心碰觸到旋轉中的配件，衣物可能會被撕裂並將配件導向自己的身體。
- ▶ 請定期清理電動工具的通風口。馬達風扇會將粉塵捲入機殼內，累積過多的金屬粉塵可能危及電氣安全。
- ▶ 請勿在易燃材料旁操作本電動工具。火花可能引燃這些易燃物。

- ▶ 請勿使用需要冷卻液的配件。使用水或其他冷卻液可能導致觸電或電擊事件。

反彈與相關警告：

反彈是旋轉中之砂輪、底盤、鐵刷或任何其他配件卡住或斷裂時瞬間產生的反作用力。旋轉中的配件發生卡住或斷裂時會突然停止轉動，這將從連接位置造成電動工具失控並以配件旋轉相反的方向運轉。

舉例來說，工件如果造成研磨砂輪片斷裂或卡住，已推入卡住位置的砂輪邊緣可能會鑽進材料表面裡，而使砂輪脫出或反彈。依據砂輪卡住時的移動方向，它有可能彈向或跳離操作人員。在上述情況下，研磨砂輪片亦可能斷裂。

反彈是不當使用電動工具及 / 或操作程序（條件）不正確所造成的結果。採取以下適當預防措施，則可避免此一情況。

- ▶ 以兩手緊緊握好電動工具，並穩住您的雙臂和身體，以抵抗反彈力道。務必使用輔助握把（若有配備），以求有效掌控啟動時的反彈或扭力。操作人員只要採取適當防護措施，即可控制扭矩的反作用力以及反彈力道。
- ▶ 雙手請勿靠近旋轉中的配件。配件可能會反彈並擊中您的手。
- ▶ 請勿將身體任何部件放置在發生反彈時電動工具位移的範圍之內。斷裂時，反彈力道會將本工具推向砂輪移動的相反方向。
- ▶ 處理尖角、銳利邊緣等物時，請穿戴特殊的防護裝備，防範配件彈跳和斷裂。尖角、銳利邊緣或彈跳力道往往會扯斷旋轉中的配件，並造成工具失控或反彈。
- ▶ 請勿加裝鏈鋸型木刻鋸片、圓周節距的間距大於 10 mm 的鑽石砂輪或是鋸齒型鋸片。此類刀片會產生規律性反彈，進而導致本工具失控。

砂磨作業的專用安全警告：

- ▶ 使用正確尺寸的砂紙。選用砂紙時，請遵循製造商建議。砂紙若超出砂紙碟的尺寸太多，則存在撕裂風險，並且可能造成砂磨盤斷裂、撕裂或發生反彈。

拋光作業的專用安全警告：

- ▶ 請勿放任打蠟棉布已鬆脫的部份或線頭漂浮在半空中旋轉。請塞好或剪掉已鬆脫的線頭。旋轉中的鬆脫線頭可能會緊緊纏住您的手指或勾在工件上。

其他安全注意事項

請佩戴護目鏡。



作業期間請用雙手牢牢握緊電動工具並保持穩固。使用雙手才能夠更穩定地操作電動工具。

- ▶ 使用合適的偵測裝置偵察隱藏的電線，或者向當地的相關單位尋求支援。接觸電線可能引起火災並讓操作者觸電。若損壞瓦斯管會引起爆炸。鑿

穿水管不僅會造成嚴重的財物損失，也可能導致觸電。

- ▶ **如果電源突然中斷，例如停電或不小心拔出插頭，應馬上解除起停開關的鎖定，並把它設定在關閉的位置。**這樣可以避免機器突然再起動而造成失控。
- ▶ **固定好工件。**使用固定裝置或老虎鉗固定工件，會比用手持握工件更牢固。
- ▶ **請將嵌件工具儲放在建築物內乾燥、溫控平均且無霜的空間內。**
- ▶ **請在運輸電動工具之前，先行取下嵌件工具。**藉此可避免工具受損。
- ▶ **請勿在未蓋上齒輪箱蓋（塑膠蓋）的情況下抓握或握住齒輪箱。**

產品和功率描述



請詳讀所有安全注意事項和指示。如未遵守安全注意事項與指示，可能導致火災、人員遭受電擊及 / 或重傷。請留意操作說明書中最前面的圖示。

依規定使用機器

本電動工具適用於在不使用水的情況下，對金屬表面和塗漆表面進行拋光和砂紙研磨以及石材研磨。

插圖上的機件

機件的編號和電動工具詳解圖上的編號一致。

- (1) 主軸鎖止按鈕
- (2) 轉速設定轉鈕
- (3) 起停開關鎖扣
- (4) 起停開關
- (5) 磨削主軸
- (6) 輔助手柄（絕緣握柄）^{a)}
- (7) 帶有魔術氈的背墊
- (8) 帶有魔術氈的拋光海綿
- (9) 拋光羊毛^{a)}
- (10) 把手（絕緣握柄）
- (11) 拋光海綿^{a)}
- (12) 砂紙^{a)}

a) 所述之配件並不包含在基本的供貨範圍中。

技術性數據

打蠟機		GPO 11-180 S	
產品機號		3 601 CA2 3..	
額定輸入功率	W	1100	
轉速設定範圍	min ⁻¹	900-3800	
最大磨盤直徑	mm	180	
磨削主軸螺紋		M 14 / 5/8"	
最大主軸長度	mm	20	
重量 ^{A)}	kg	2.1	

打蠟機

GPO 11-180 S

絕緣等級



A) 不含電源線

本說明書提供的參數是以 240V 額定電壓 [U] 為依據，在低電壓地區，這些數據可能會有所不同。

數值可能因產品而異，並受使用條件以及環境條件影響。進一步資訊請見 www.bosch-professional.com/wac。

安裝

安裝防護裝置

- ▶ **維修電動工具或換裝零、配件之前，務必從插座上拔出插頭。**

輔助手柄

根據工作要求，把輔助手柄 (6) 安裝在機頭的右側或左側。

安裝磨具

- ▶ **維修電動工具或換裝零、配件之前，務必從插座上拔出插頭。**

將磨削主軸 (5) 以及準備裝上的所有部件都清潔乾淨。

夾緊和鬆開磨具時，請按壓主軸鎖止按鈕 (1)，以便鎖定磨削主軸。

- ▶ **待磨削主軸必須處於完全靜止狀態，才可使用主軸鎖止按鈕。**否則可能造成電動工具損壞。

安裝順序請參考工具詳解圖。

帶有魔術氈的背墊



將帶有魔術氈的背墊 (7) 鎖緊至磨削主軸 (5) 上。帶有魔術氈的拋光海綿 (8) 或帶有魔術氈的拋光羊毛 (9) 用力按在帶有魔術氈的拋光墊的背墊 (7) 下部。

機器允許使用的磨具

您可以使用本說明書中提到的所有磨具。

所選用的磨具其容許轉速 [次 / 分] 或圓周轉速 [m / s]，必須和以下表格中的數據一致。

因此，請您留意磨具標籤貼紙上的容許轉速或圓周轉速。

	最大 [mm]	[mm]	
	D	b	d
			[min ⁻¹]
D	180	-	-
			4200

吸鋸塵 / 吸鋸屑

含鉛的顏料及部分木材、礦物和金屬的加工廢塵有害健康。機器操作者或者工地附近的人如果接觸、吸入這些廢塵，可能會有過敏反應或者感染呼吸道疾病。

特定粉塵（例如加工橡木或山毛櫸的廢塵）可能致癌，特別是與處理木材的添加劑（例如木材的防腐

劑等) 混合之後。只有經過專業訓練的人才允許加工含石棉的物料。

– 工作場所要保持空氣流通。

– 建議佩戴 P2 濾網等級的口罩。

請留意並遵守貴國與加工物料有關的法規。

▶ **避免讓工作場所堆積過多的塵垢。**塵埃容易被點燃。

操作

操作機器

▶ **注意電源的電壓！**電源的電壓必須和電動工具銘牌上標示的電壓一致。

如果把電動工具連接在行動發電裝置上(例如發電機)，由於上述裝置的備用功率不足，而且也沒有合適的電壓調節機制(例如未配備起動電流放大型器)，可能在啟動機器時發生功率不足或其他不尋常的反應。

操作機器時必須把機器連接在合適的供電裝置上，並且要使用正確的電壓和電力頻率。

啟動 / 關閉

若要讓電動工具開始運轉，請按下起停開關 (4)。

若要讓起停開關 (4) 保持在壓下狀態，請按壓鎖扣 (3)。

若要讓電動工具停止運轉，直接放開起停開關 (4) 即可，或者當它處於鎖定狀態時，則請短按一下起停開關 (4) 並隨即放開。

▶ **開機前，先檢查是否已經正確地安裝好拋光工具。拋光工具必須正確地安裝，並可順暢轉動、無磨擦情形。請進行至少 1 分鐘的無負載試機。切勿使用損壞、變形或轉動時會震動的拋光工具。損壞的拋光工具可能會破裂並且造成傷害。**

轉數設定

利用轉速預設轉鈕 (2)，即使是在工具運作期間，亦可按照需求預設轉速。合適的轉速會因物料或工作狀況而不同，唯有實際操作才能夠找到最佳設定。

轉鈕的位置	無負載轉速 (min ⁻¹)
1	900
2	1500
3	2000
4	2500
5	3000
6	3800

▶ **配件的額定速率必須至少等於電動工具上所標示的最大速率。**配件的運轉速度若高於其額定速率，可能會造成其破損並解體。

作業注意事項

▶ **維修電動工具或換裝零、配件之前，務必從插座上拔出插頭。**

▶ **無法穩固站位的工件需要另外夾緊。**

▶ **勿讓電動工具因過載而停止轉動。**

▶ **電動工具負載過重之後，必須空轉數分鐘，讓該件工具冷卻。**

拋光

在電動工具上安裝合適的拋光工具後，例如羊毛罩、拋光絨布或拋光海綿(配件)等，也可以使用本電動工具拋光受氣候侵蝕的漆層和刮痕(例如安全玻璃)。

拋光時請選擇低速，以避免表面過度加熱。

拋光時，先在一處小面積上塗抹拋光劑，接著再使用合適的拋光工具，採縱橫交錯或繞圈的方式，力道均勻地推抹拋光劑。

不可讓塗在拋光表面上的拋光劑乾掉，這樣會損壞拋光表面。不可以讓陽光直接照射待拋光的表面。請定期清潔拋光工具，以確保拋光效果良好。使用溫和的清潔劑和溫水清洗拋光工具。勿使用稀釋劑。

維修和服務

維修和清潔

▶ **維修電動工具或換裝零、配件之前，務必從插座上拔出插頭。**

▶ **電動工具和通風口都必須保持清潔，這樣才能夠提高工作品質和安全性。**

▶ **在某些極端操作環境下，如果有可能請務必使用吸塵裝備。時常將通氣孔上累積的塵垢噴吹乾淨，並在前端加設漏電斷路器 (PRCD)。**加工金屬時電動工具內部可能堆積會導電的廢塵。這樣可能會影響電動工具的安全絕緣性能。

小心地保存和使用配件。

如果必須更換連線，請務必交由 **Bosch** 或者經授權的 **Bosch** 電動工具顧客服務執行，以避免危害機器的安全性能。

顧客服務處和顧客諮詢中心

台灣進口商

電話: (02) 7734 2588

製造商地址:

Robert Bosch Power Tools GmbH

羅伯特·博世電動工具有限公司

70538 Stuttgart / GERMANY

70538 斯圖加特/德國

我們的服務地址和保固條件連結可在最後一頁找到。

當您需要諮詢或訂購備用零件時，請務必提供本產品型號銘牌上 10 位數的產品機號。

廢棄物處理

必須以符合環保的方式，回收再利用損壞的機器、配件和廢棄的包裝材料。

不可以把電動工具丟入家庭垃圾中。



設備名稱：打蠟機，型號：GPO 11-180 S

限用物質及其化學符號

單元	鉛 (Pb)	汞 (Hg)	鎘 (Cd)	六價鉻 (Cr ⁺⁶)	多溴聯苯 (PBB)	多溴二苯醚 (PBDE)
開關	○	○	○	○	○	○
電容器	○	○	○	○	○	○
馬達	○	○	○	○	○	○
電源線	-	○	○	○	○	○
外殼(塑料)	○	○	○	○	○	○

備考 1. "超出 0.1 wt %" 及 "超出 0.01 wt %" 係指限用物質之百分比含量超出百分比含量基準值。

備考 2. "○" 係指該項限用物質之百分比含量未超出百分比含量基準值。

備考 3. "-" 係指該項限用物質為排除項目。



1 619 PC5 434



2 608 900 000



1 619 PC5 435 (M14)

1 619 PC5 436 (5/8")



1 619 PC5 437



2 608 612 026



1 619 PC5 438 (M16)

Servicekontakte
Service Contacts
Contacts de Service
Contactos de Servicio



<https://www.bosch-pt.com/serviceaddresses>

Garantiebedingungen
Guarantee Conditions
Conditions de Garantie
Condiciones de Garantía



<https://www.bosch-pt.com/guarantee/202601>